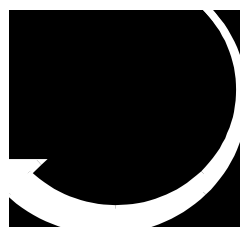


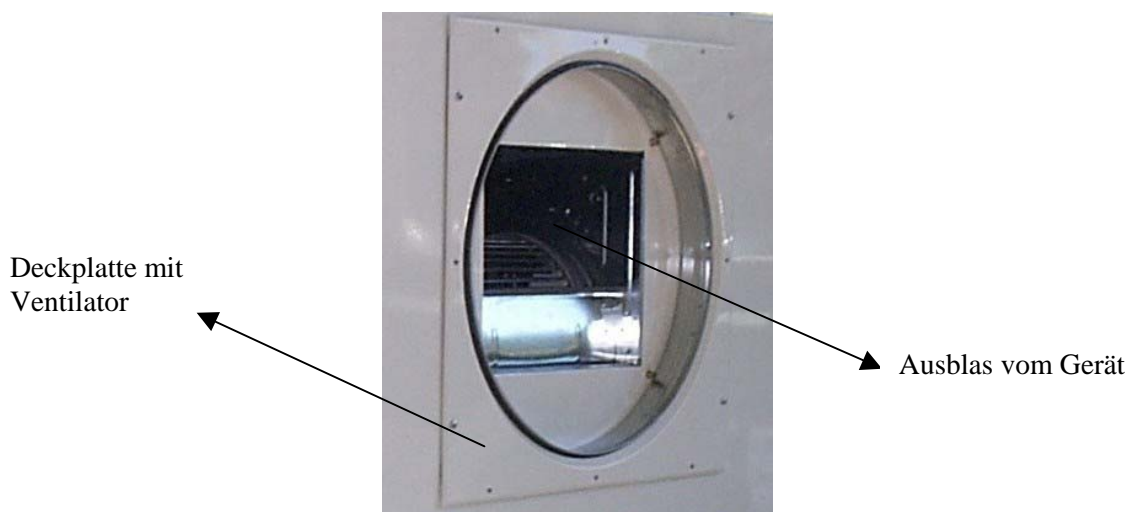
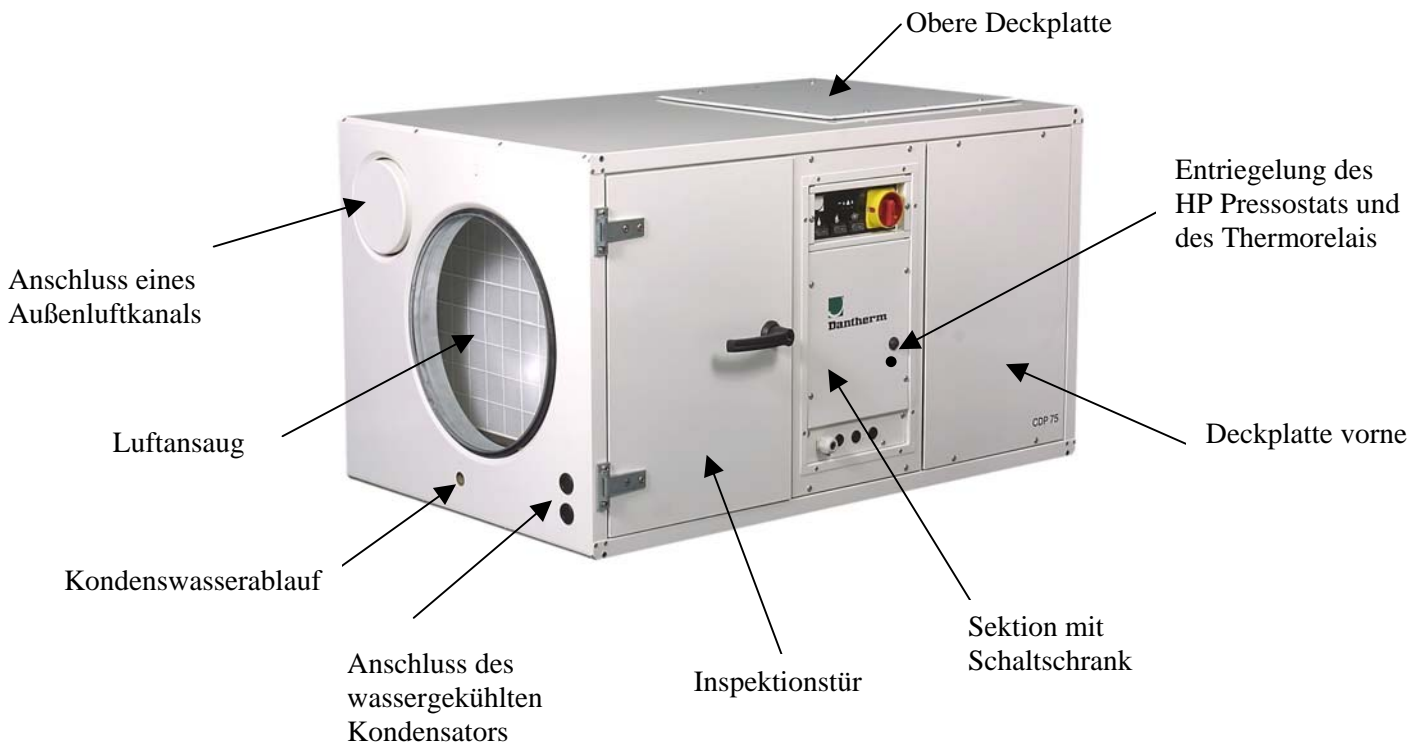
Irrtümer und Änderungen vorbehalten.



Dantherm[®]
Environmental Air Management

1. Funktionsbeschreibung.....	35
1.1 Technische Daten.....	36
2. Geräteaufstellung.....	36
2.1 Placierung.....	36
2.2 Kondenswasserablauf.....	36
2.3 Ausblas oben am Gerät.....	37
2.4 Umstellen der Inspektionsseite.....	37
2.5 Kanalanschluss.....	38
2.6 Anschließen eines Außenluftkanals.....	38
2.7 Anschließen eines Pumpenwarmwasser-Heizregisters.....	38
2.8 Anschluss eines wassergekühlten Kondensators.....	38
3. Anschluss an die Stromversorgung.....	39
4. Betrieb.....	39
4.1 Nieder- und Hochdruckpressostat und Thermorelais zum Schütz des Kompressors.....	39
4.2 Displayangaben.....	40
4.3 Drucktastenanzeigen.....	41
4.4 Der Ventilator.....	41
4.5 Der Kompressor.....	42
5. Zusätzliche Steuerungsmöglichkeiten.....	42
5.1 Hygrostat.....	42
5.2 Raumthermostat.....	42
6. Wartung und Pflege.....	42
6.1 Reinigung des Filters.....	42
6.2 Gerätereinigung.....	42
6.3 Wartung der Komponente.....	43
7. Störungen und deren Beseitigung.....	43
Daten der Nachheizfläche.....	45
Kältekreislauf.....	47
Schaltplan.....	49
Ersatzteile & Explosionszeichnungen.....	53

Die CDP 75, 125 und 165 arbeiten nach dem Kondensationsprinzip. Mittels eines Ventilators wird die zu entfeuchtende Luft angesaugt. Im Verdampfer wird der Luft Wärme entzogen, wodurch nach Unterschreiten des Taupunktes der Wasserdampf zu Wassertropfen kondensiert. Das Kondenswasser wird danach zu einem Abfluss geleitet. Der trockenen kalten Luft wird beim Durchströmen des Kondensators die vorher entzogene Wärme wieder zugeführt. Infolge der freiwerdenden Kondensationswärme und der in Wärme umgewandelten Antriebsenergie des Kompressors wird der Luft mehr Wärme zugeführt als ihr vorher entzogen worden ist. Diese Wärmezufuhr entspricht ungefähr einer Temperaturerhöhung von 5°C. Durch die ständige Zirkulation der Raumluft durch das Gerät wird die relative Feuchtigkeit der Luft nach und nach gesenkt, wodurch ein sehr schnelles, aber dennoch schonendes Austrocknen erreicht wird.



D

		CDP 75	CDP 125	CDP 165
Arbeitsbereich - Feuchtigkeit	% r.F.	40 – 100	40 – 100	40 – 100
Arbeitsbereich – Temperatur	°C	20 – 38	20 – 38	20 – 38
Luftleistung	m ³ /h	1500	2500	3600
max. Gegendruck	Pa	170	230	240
Netzanschluss	V/Hz	1x230/50	1x230/50 3x400/50	3x230/50 3x400/50
max. Stromaufnahme	A	9,5	14,0 / 7,6*	20,2 / 11,5**
max. Leistungsaufnahme	kW	1,85	3,2	4,3
Kältemittel		R407C	R407C	R407C
Kältemittel, Füllmenge	kg	2,1	5,2	6,8
Geräuschpegel (1 m vom Gerät)	dB(A)	58	60	63
Gewicht	Kg	130	160	190
Dimensionen H x B x T	mm	650 x 1155 x 725	850 x 1300 x 900	975 x 1400 x 1010

* Ausführung 1x230V / 3x400V ** Ausführung 3x230V / 3x400V

Die CDP 75, 125 und 165 können in einer der folgenden Weisen aufgestellt werden:

1. CDP 75, 125 und 165 können direkt auf dem Boden aufgestellt werden. Bei Bodenaufstellung ist darauf zu achten, genug Platz unten am Gerät für Ablauf und Syphon zu sichern.
2. CDP 75, 125 und 165 können auf schwingungsgedämpfte Sockelschienen gestellt werden. Die Sockelschienen sind als Zubehör erhältlich.
3. CDP 75 und CDP 125 können auf Wandkonsolen montiert werden. Bei der Montage des Gerätes an einer Wand, empfehlen wir Schwingungsdämpfer zwischen Gerät und Konsole zu setzen. Die Wandkonsole sind als Zubehör erhältlich.

Des weiteren sollte auf einen freien Zugang zu der Inspektionsseite des Gerätes geachtet werden.

Nach Placierung des Gerätes wird der mitgelieferte Handgriff an der Inspektionstür montiert.

Der Kondenswasserablauf befindet sich an der Luftansaugseite des Gerätes. Der mit dem Gerät gelieferte 0,5 m Wasserschlauch wird mit dem Spannband an den 3/4“ Anschlussstutzen montiert. Der Wasserschlauch wird zu den Abfluss gelegt.



ACHTUNG!

Es ist wichtig, dass die Abflussleitung vom Gerät zum Abfluss mit einem Gefälle von mindestens 2% verlegt wird.

Die Abflussleitung muss mit einem Syphon ausgerüstet werden, damit keine falsche Luft in den Schlauch gesaugt wird.

Als Alternative kann eine handelsübliche Kondensatpumpe am Ablaufstutzen des Entfeuchters montiert und somit das Kondenswasser zum Ablauf gepumpt werden.

. A

Abhängig von der Gestaltung des Technikraumes kann die entfeuchtete Luft entweder am Ende oder oben am Gerät ausgeblasen werden. Wird der Austritt oben gewählt, ist der Ventilator vom Ende nach oben zu verlegen. Dies wird wie folgt gemacht:

1. Die elektrische Leitung von den Klemmen 7 und 8 an der Steuerung entfernen
2. Die Deckplatte mit dem Ventilator abmontieren
3. Die Deckplatte oben abmontieren
4. Die Deckplatte mit dem Ventilator oben am Gerät montieren
5. Die obere Deckplatte am Ende des Gerätes montieren
6. Die elektrische Leitung wieder an den Klemmen 7 und 8 an der Steuerung anschließen

.

Die Inspektionsseite kann zur gegenüberliegenden Seite verlegt werden. Dies wird wie folgt gemacht:

1. Die Deckplatte hinten abmontieren
2. Die Inspektionstür und die Deckplatte vorne am Gerät abmontieren
3. Die mittlere Sektion mit dem Schaltschrank abmontieren und durch das Gerät zur gegenüberliegenden Seite legen und montieren.
5. Die Inspektionstür und die Deckplatte an die Rückseite montieren
6. Die Deckplatte (vorne) an die Vorderseite montieren.

.5

Die Ansaug- und Zuluftkanal sowie eventuelle Gitter sollten so dimensioniert werden, dass der externe Druckverlust die folgenden Werte nicht überschreitet.

	CDP 75	CDP 125	CDP 165
Pa	170	230	240

Sollten die Druckverluste darüber liegen, so besteht die Gefahr, dass das Gerät auf Grund einer zu geringen Luftmenge über den Kondensator durch den Hochdruckpressostaten abschaltet.

.6 A

A

Der Entfeuchter ist auf der Ansaugseite mit einer Öffnung für den Anschluss eines Außenluftkanals versehen. Diese Öffnung ist mit einem Deckel versehen, welche vor dem Anschluss des Außenluftkanals entfernt werden muss.

Die maximale Frischluftmenge darf die folgenden Werte nicht überschreiten:

	CDP 75	CDP 125	CDP 165
m ³ /h	225	375	540

Eine zu große Frischluftmenge, besonders im Winter kann zur Eisbildung auf dem Verdampfer und zum Geräteausfall über den Niederdruckpressostaten führen.

Wird ein Frischluftkanal benutzt, muss ein Abluftventilator im Raum zum Absaugen der zusätzlichen Luftmenge montiert werden, um einen Überdruck im Raum zu vermeiden und so das Eindringen der Schwimmhallenluft in Nachbarräume möglichst zu vermeiden.

.7 A

-

Die CDP 75, 125 und 165 können mit einem Heizregister zur Erwärmung der Zuluft geliefert werden. Das Register ist zum Einbau im Zuluftkanal ausgelegt, und mit Kanalanschlussstutzen versehen, welche direkt an die Stutzen des Gerätes angeschlossen werden können.

Das Steuersignal zur Steuerung der Heizung geschieht durch die Klemmen 1 und 2, und der Ausgang beträgt 230V.

Die Steuerung ist für den Anschluss eines Raumthermostates an den Klemmen 5 und 6 vorbereitet. Der Thermostatausgang beträgt 12 V. Die Brücke zwischen den Klemmen 5 und 6 muss vor dem Anschluss entfernt werden.

Die technischen Daten der Warmwasserheizfläche entnehmen Sie bitte aus der Tabelle auf Seite 45.

.8 A

Um einen eventuellen Wärmeüberschuss im Gerät abführen zu können, ist es möglich das Gerät mit einem wassergekühlten Kondensator auszurüsten. Hiermit ist es möglich den Wärmeüberschuss des Gerätes an das Beckenwasser anstelle der Raumluft abzugeben.

Die CDP 75, 125 und 165 mit wassergekühltem Kondensator werden mit Kupfer Anschlussstutzen (Ø15 mm) geliefert. Mittels Klemmringfittings können die Anschlussstutzen mit PE-Rohren verbunden werden, wenn die weitere Rohrführung nicht aus Kupferrohren bestehen soll.

Zur Steuerung des wassergekühlten Kondensators wird normalerweise eine thermostatisch gesteuerte Beckenwasserpumpe benutzt, welche nach Überschreiten einer gewissen Raumtemperatur automatisch startet und Beckenwasser durch den Kondensator pumpt.

Der Anschluss des Vorlaufes geschieht an dem mit „IN“ bezeichneten Anschlussstutzen, der Rücklauf an dem mit „OUT“ bezeichneten Stutzen.

Die technischen Daten des wassergekühlten Kondensators entnehmen Sie bitte aus der Tabelle auf Seite 46.

. A

Der Entfeuchter wird an die am Typenschild angeführte Netzspannung angeschlossen. Die Schaltpläne finden Sie ab Seite 49.



ACHTUNG!

Alle elektrischen Anschlüsse sind nach den örtlichen Vorschriften auszuführen!

. B

. -

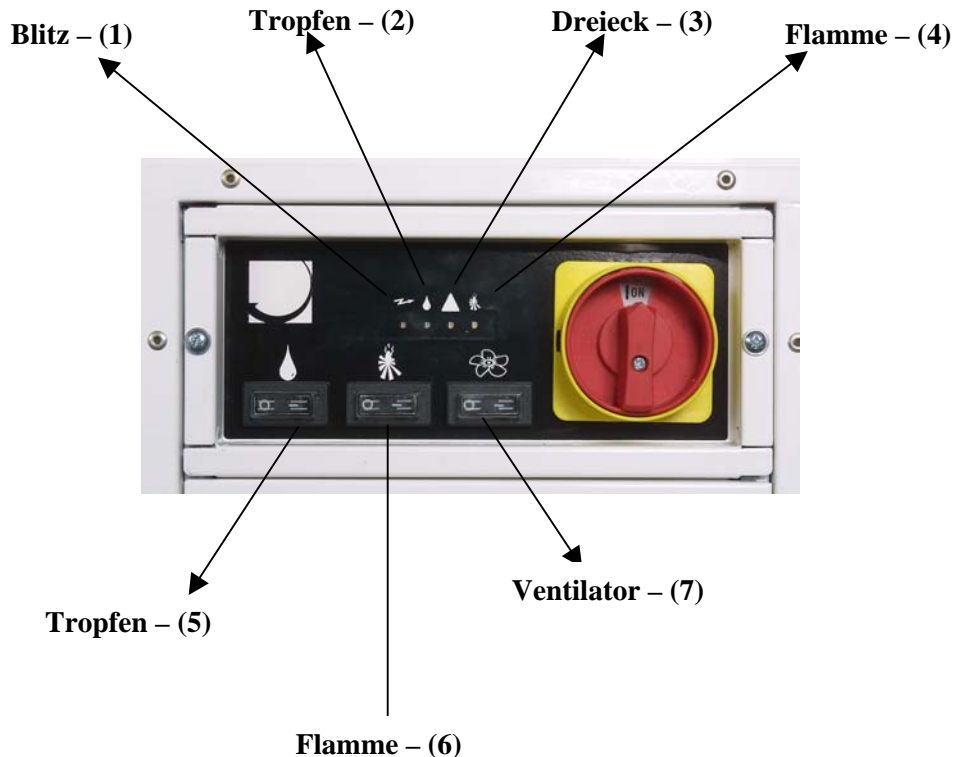
Die Geräte CDP 75, CDP 125 und CDP 165 sind an der Inspektionsseite mit einem Knopf zur Entriegelung des Hochdruckpressostaten versehen.

Die Geräte CDP 125 (3x400V) und CDP 165 (3x230V/3x400V) haben des weiteren an der Inspektionsseite einen Knopf zur Entriegelung des Thermorelais welches den Kompressor schützt.

Der Kompressor in CDP 75 (1x230V) und CDP (1x230V) wird nicht von einem Thermorelais sondern von einem Klixon geschützt.

. D

Der Display an der Inspektionsseite des Gerätes gibt verschiedene Betriebszustände an.



Wird das Gerät über den Hauptschalter ein- und abgeschaltet, werden die Dioden eine nach der anderen grün leuchten, bevor die Betriebszustände des Geräts am Display gezeigt werden.

Blitz - konstant grün – (1)

Die Diode leuchtet grün, wenn Strom angeschlossen ist.

Tropfen - konstant grün - (2)

Die Diode leuchtet konstant grün, wenn der Kompressor in Betrieb ist und das Gerät entfeuchtet.

Niederdruckspressostat löst aus

Tropfen - blinkt grün / Dreieck - konstant rot – (2)(3)

Ein grün blinkender Tropfen und ein konstant rot leuchtendes Dreieck zeigen den Stopp des Gerätes durch den Niederdruckspressostaten an. Registriert der Niederdruckspressostat wegen zu niedriger Temperatur einen zu niedrigen Druck im Kühlkreis, stoppt das Gerät, bis der erforderliche Druck wieder erreicht ist und der Niederdruckspressostat schaltet dann automatisch das Gerät wieder ein.

Nach dem Wiedereinschalten leuchtet der Dreieck nicht mehr, während der Tropfen immer noch blinkt.

Tropfen - blinkt grün / Blitz - konstant grün -(2)(1)

Ein grün blinkender Tropfen und ein konstant grün leuchtender Blitz zeigen an, dass das Gerät funktioniert; Abschalten durch den Niederdruckspressostaten aber vorgekommen ist.

Der blinkende Tropfen wird durch Ausschalten und Neueinschalten des Geräts durch den Hauptschalter gelöscht.

Hochdruckspressostat oder Thermorelais löst aus

Tropfen - blinkt grün / Dreieck - konstant rot – (2)(3)

Ein grün blinkender Tropfen und ein konstant rot leuchtendes Dreieck zeigen an, dass der Hochdruckspressostat oder das Thermorelais den Kompressor abgeschaltet hat und das Gerät nicht läuft. Der Hochdruckspressostat schaltet wegen zu hohem Druck im Kühlkreis den Kompressor des Gerätes aus.

Schaltet das Gerät nach Neueinschalten der Hochdruckspressostat und der Thermorelais wieder ab, muss es überprüft werden. (Siehe Abschnitt 7 - Störungen und deren Beseitigung).

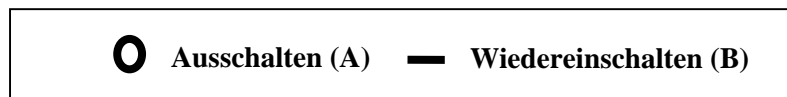
Der blinkende Tropfen wird durch Ausschalten und Neueinschalten des Geräts durch den Hauptschalter gelöscht

Flamme - konstant grün - (4)

Ist am Gerät ein Heizregister angeschlossen, leuchtet die Diode grün, wenn die Heizung eingeschaltet ist.

. D

Mittels Drucktasten auf der Inspektionsseite des Gerätes ist es möglich, das Heizregister, die Entfeuchtung und den Ventilator manuell aus- und einzuschalten. Wird eine der Funktionen aus- bzw. eingeschaltet, soll die Drucktaste in Position (A) bzw. Position (B) sein.



Tropfen – (5)

Mittels der Drucktaste mit den Tropfen kann die Entfeuchtung ausgeschaltet (A) oder eingeschaltet (B) werden.

Flamme – (6)

Mittels der Drucktaste mit der Flamme kann die eventuelle Wasserheizfläche ausgeschaltet (A) oder eingeschaltet (B) werden.

Ventilator - (7)

In Position A ist der Ventilator ausgeschaltet und läuft nur nach Bedarf – das heißt, abhängig vom Entfeuchtungs-/Wärmebedarf.

In Position (B) läuft der Ventilator kontinuierlich – das heißt, vom Entfeuchtungs-/Wärmebedarf unabhängig.

. D

Bei Geräten die mit einem Heizregister ausgerüstet sind, wird der Ventilator gleichzeitig mit dem Einschalten der Heizung anlaufen, um die Wärme von der Heizfläche abzugeben. Der Ventilator läuft 30 Sekunden nach dem Abschalten der Wärme weiter.

Die Steuerung der CDP 75/125/165 ist für den Anschluss eines Ein-Ausschalters kontinuierlicher Ventilation versehen – das heißt, vom Entfeuchtungs-/Wärmebedarf unabhängig. Der Kontakt wird an den Klemmen 7 und 8 angeschlossen. Der Ausgang beträgt 12 V. Die Brücke zwischen den Klemmen 7 und 8 muss vor dem Anschluss entfernt werden.

.5 D

Der Kompressoranlauf ist von einem 6-minütigen Timer begrenzt, der gleichzeitig mit dem Einschalten des Kompressors startet. Erst wenn der Timer abgelaufen ist, kann der Kompressor wieder eingeschaltet werden.

Die Steuerung ist mit einer Zeitverzögerung von 30 Sekunden versehen. Dies bedeutet, dass nach dem Abschalten des Gerätes, entweder über den Hauptschalter oder über den Hygrostaten, das Gerät erst wieder nach 30 Sekunden anlaufen kann. Diese Sicherheitsfunktion schützt den Kompressor gegen Überlastungen wegen eines zu hohen Druckes im Kühlkreislauf beim Start.

Um den Druck im Kühlkreislauf auszugleichen, kann der Kompressor erst 30 Sekunden nach dem letzten Start wieder einschalten.

5.

5.

Die Steuerung ist für den Anschluss eines Hygrostaten vorbereitet. Der Hygrostat kann entweder im zu entfeuchtenden Raum oder im Ansaugkanal des Gerätes montiert werden. Der Hygrostat ist nach Entfernen der Brücke an den Klemmen 3 und 4 anzuschließen. Der Hygrostatausgang beträgt 12 V.

5.

Die Steuerung ist für den Anschluss eines Raumthermostaten vorbereitet. Der Raumthermostat kann entweder im zu entfeuchtenden Raum oder im Ausblaskanal des Gerätes montiert werden. Der Thermostat ist nach entfernen der Brücke an den Klemmen 5 und 6 anzuschließen. Der Thermostatausgang beträgt 12 V.

6.

6.

Einmal im Monat sollte der Ansaugfilter des Gerätes kontrolliert und gegebenenfalls gereinigt werden. Dazu ist die Inspektionstür des Gerätes zu öffnen, der Filtrahmen herauszuziehen und der Filter aus dem Rahmen zu nehmen.

Die Reinigung geschieht entweder in lauwarmer Seifenlauge oder mit Hilfe eines Staubsaugers bei leichter Verschmutzung. Danach ist der Filter wieder in den Rahmen einzusetzen und dieser in das Gerät zu schieben.

6.

Einmal im Jahr sollte das Innere des Gerätes auf Verschmutzung kontrolliert werden. Hierzu sind die Inspektionstür und die Deckplatte vorne zu entfernen. Sollte das Gerät verschmutzt sein, so kann es mit Hilfe eines Staubsaugers gereinigt werden. Hierbei ist vor allem der Kondensator und das Ventilatorlaufrad gründlich abzusaugen. Sollte der Verdampfer stark verschmutzt sein, so kann er mit einer lauwarmen Seifenlauge abgewaschen werden.

6.

In den meisten Fällen sind die Komponenten nach Entfernen der Inspektionstür und der Deckplatten zugänglich. Sollte es nicht möglich sein, die Komponenten nach Entfernen der Inspektionstür und der Deckplatten zu warten, ist die Brücke auf welche die Komponente montiert sind herauszuziehen:

1. Den Entfeuchter am Hauptschalter abschalten
2. Inspektionstür öffnen und Deckplatte vorne abmontieren
3. Die mittlere Sektion mit dem Schaltschrank abmontieren
4. Die Schrauben an der Brücke entlang abschrauben
5. Die Brücke herausziehen. Wenn die Brücke aus dem Gerät völlig herausgezogen werden muss, ist die Leitung des Ventilators abzunehmen.

öglin0öglin0ög525ETq2 78081782 07 71186.1Tj44297882.42.00cm/Im3 DoQc53.9ic586.0.1.92scn

Sollten Sie den Grund für die Funktionsstörung nicht finden, so ist das Gerät abzuschalten um weitere Beschädigungen zu verhindern.

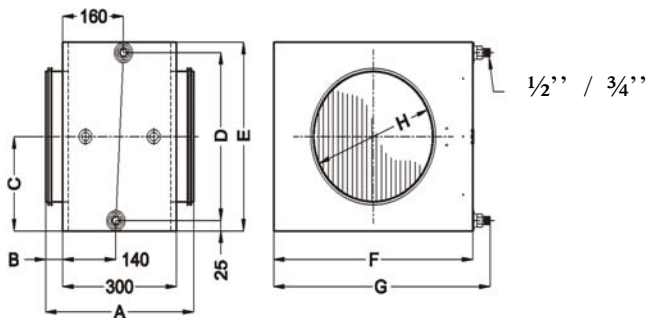
Setzen Sie sich bitte mit einem Servicemonteur oder einer DANTHERM Vertretung in Verbindung.



ACHTUNG!

Wenn das Gerät nicht einwandfrei funktioniert,
muss es sofort außer Betrieb genommen werden.

Daten des Heizregisters



	A	B	C	D	E	F	G	H	Kg
Ø400	410	55	240	430	480	650	695	400	28
Ø500	410	55	352	655	705	775	820	500	34

Die Daten der Nachheizfläche sind auf einer Raumlufttemperatur von 27°C bezogen.

CDP 75				
Tilslutning/Connection/Anschluss/Raccordement		1/2''	1/2''	1/2''
Kanal tilslutning/Duct connection/ Kanalanschluss/Raccordement de gaine	mm	Ø400	Ø400	Ø400
Vandtemperatur/Water temperature/ Heiz-Wassertemperatur/Température de l'eau	°C	82/71	80/60	70/35
Luftmængde/Air volume/Luftmenge/Débit d'air	m ³ /h	1500	1500	1500
Udblæsningstemperatur/Outlet temperature/ Ausblastemperatur/Température de soufflage	°C	56,78	51,67	36,56
Kapacitet/Capacity/Heizleistung/Capacité	kW	15,15	12,54	4,86
Vandmængde/Water flow/Wassermenge/Débit d'eau	l/h	1152	504	108
Modstand/Pressure drop/Widerstand/Résistance	kPa	5,68	1,40	0,09

CDP 125				
Tilslutning/Connection/Anschluss/Raccordement		1/2"	1/2"	1/2"
Kanal tilslutning/Duct connection/ Kanalanschluss/Raccordement de gaine	mm	Ø400	Ø400	Ø400
Vandtemperatur/Water temperature/ Heiz-Wassertemperatur/Température de l'eau	°C	82/71	80/60	70/35
Luftmængde/Air volume / Luftmenge/Débit d'air	m ³ /h	2500	2500	2500
Udblæsningstemperatur/Outlet temperature/ Ausblastemperatur/Température de soufflage	°C	51,58	47,11	34,42
Kapacitet/Capacity/Heizleistung/Capacité	kW	20,84	17,05	6,29
Vandmængde/Water flow/Wassermenge/Débit d'eau	l/h	1620	720	144
Modstand/Pressure drop/Widerstand/Résistance	kPa	10,09	2,44	0,15

CDP 165				
Tilslutning/Connection/Anschluss/Raccordement		3/4"	3/4"	3/4"
Kanal tilslutning/Duct connection/ Kanalanschluss/Raccordement de gaine	mm	Ø500	Ø500	Ø500
Vandtemperatur/Water temperature/ Heiz-Wassertemperatur/Température de l'eau	°C	82/71	80/60	70/35
Luftmængde/Air volume / Luftmenge/Débit d'air	m ³ /h	3600	3600	3600
Udblæsningstemperatur/Outlet temperature/ Ausblastemperatur/Température de soufflage	°C	52,29	46,86	35,09
Kapacitet/Capacity/Heizleistung/Capacité	kW	30,87	25,47	9,87
Vandmængde/Water flow/Wassermenge/Débit d'eau	l/h	2376	1080	216
Modstand/Pressure drop/Widerstand/Résistance	kPa	13,67	3,24	0,22

Daten des wassergekühlten Kondensators

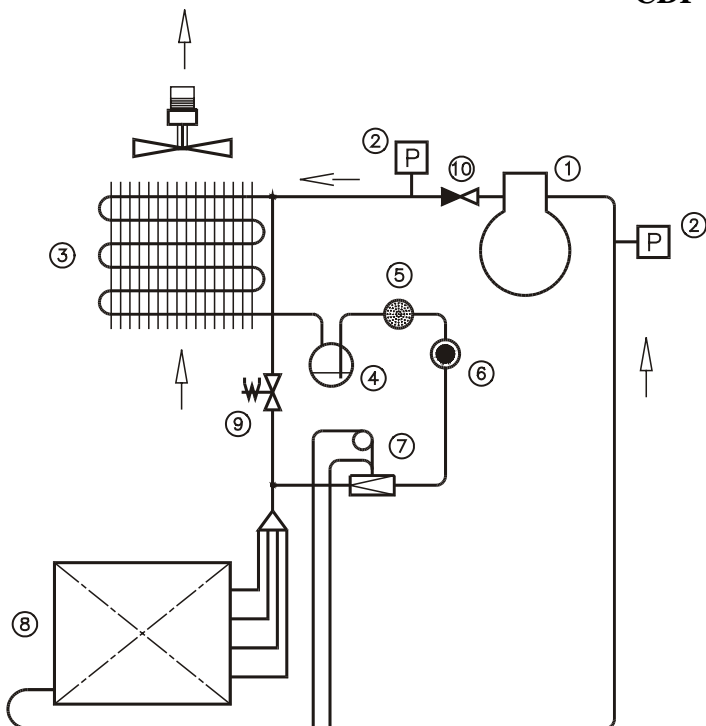
		CDP 75	CDP 125	CDP 165
Tilslutning/Connection/Anschluss/Raccordement	mm	Ø15	Ø15	Ø15
Max. vandmængde/Max. water flow/max. Wassermenge/Débit max.	l/h	600	700	800
Max. kapacitet/Max. capacity/max. Heizleistung/Capacité max.*	kW	4,0	4,5	5,5
Modstand/Pressure drop/Widerstand/Résistance	kPa	10	13	16

* Driftsforhold: LP 10°C, HP 40°C, vand temperatur 28°C * Running conditions : LP 10°C, HP 40°C, water temperature 28°C

* Betriebszustand: LP 10°C, HP 40°C, Wassertemperatur 28°C * Conditions de service: LP 10°C, HP 40°C, température d'eau 28°C

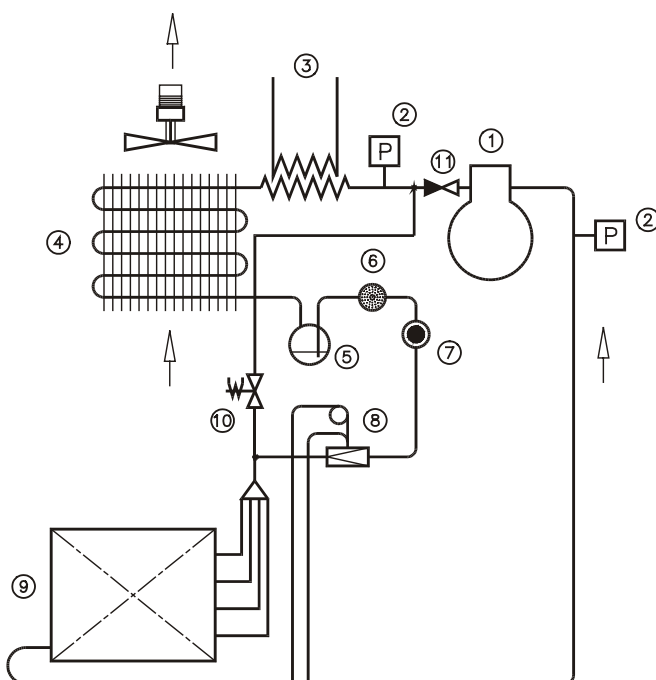
Kältekreislauf

CDP 75



- 1 Kompressor, compressor, Kompressor, Compresseur
- 2 HP/LP pressostat, HP/LP Pressostat, Pressostat HP/LP
- 3 Luftkølet kondensator, air-cooled condenser, luftgekøhlter Kondensator, condenseur à air
- 4 Væskebeholder, receiver, Receiver, collecteur
- 5 Tørrefilter, filter dryer, Trockenfilter, filtre sec
- 6 Skueglas, sight glass, Schauglas, verre indicateur
- 7 Termo ekspansionsventil, Thermostatic expansion valve, thermostatisches Expansionsventil, soupape de détente thermique
- 8 Fordamper, evaporator, Verdampfer, évaporateur
- 9 Magnetventil, solenoid valve, Magnetventil, vanne magnétique
- 10 Kontraventil, non-return valve, Rückschlagventil, soupape de retenue

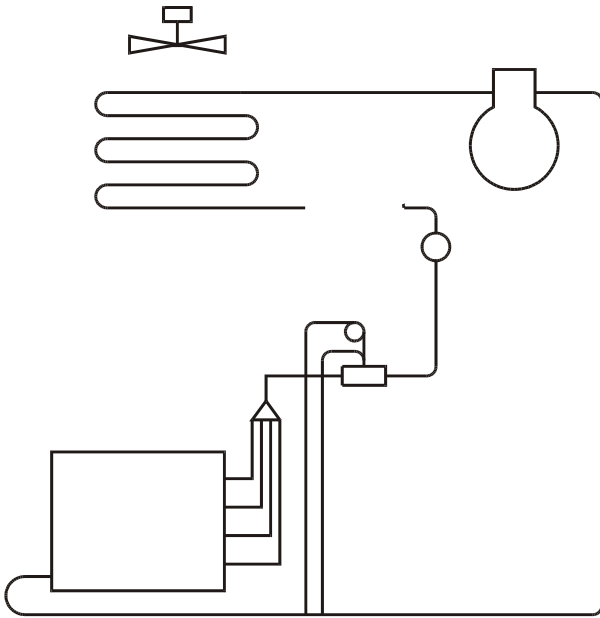
CDP 75 med vandkølet kondensator / CDP 75 with water-cooled condenser / CDP 75 mit wassergekühltem Kondensator / CDP 75 avec condenseur à eau



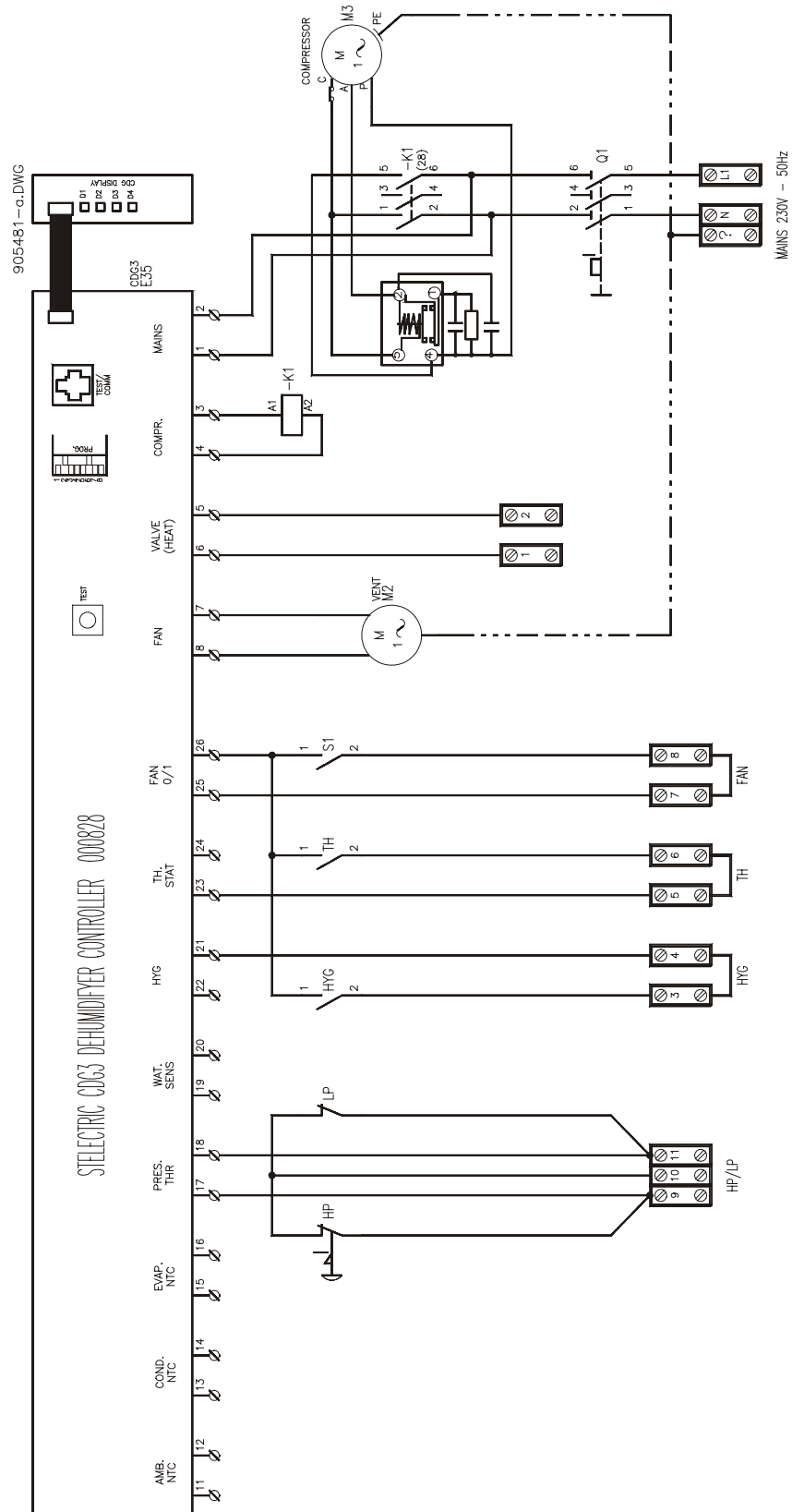
- 1 Kompressor, compressor, Kompressor, compresseur
- 2 HP/LP pressostat, HP/LP Pressostat, Pressostat HP/BP
- 3 Vandkølet kondensator, water-cooled condenser, wassergekøhlter Kondensator, condenseur à eau
- 4 Luftkølet kondensator, air-cooled condenser, luftgekøhlter Kondensator, condenseur à air
- 5 Væskebeholder, receiver, Receiver, collecteur
- 6 Tørrefilter, filter dryer, Trockenfilter, filtre sec
- 7 Skueglas, sight glass, Schauglass, verre indicateur
- 8 Termo ekspansionsventil, thermostatic expansion valve, thermostatisches Expansionsventil, soupape de détente thermique
- 9 Fordamper, evaporator, Verdampfer, évaporateur
- 10 Magnetventil, solenoid valve, Magnetventil, vanne magnétique
- 11 Kontraventil, non-return valve, Rückschlagventil, soupape de retenue

Kältekreislauf

CDP 125 & 165

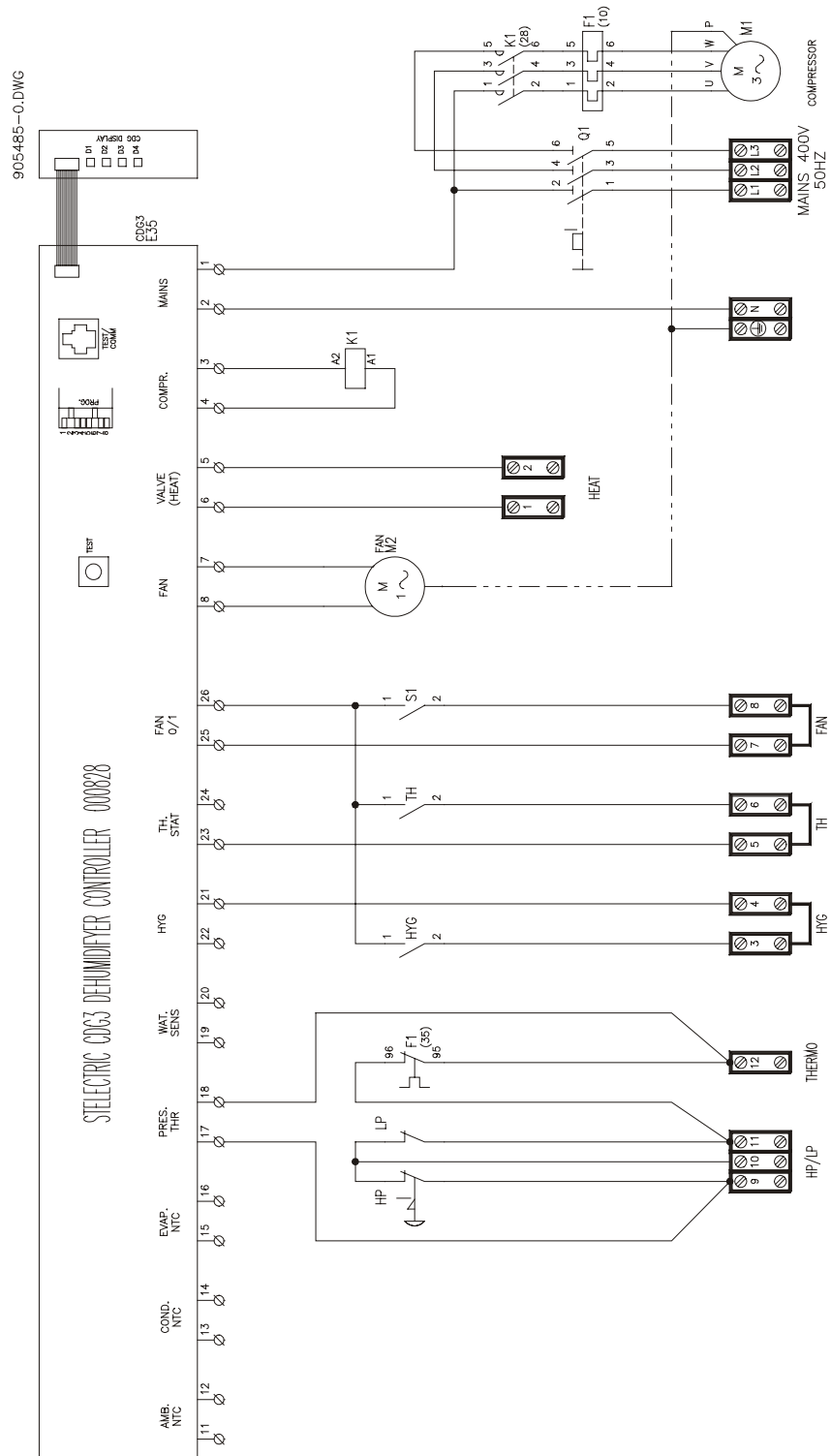


CDP 125 - 1 x 230V/50Hz



El-diagram / Wiring diagram / Schaltplan / Schéma électrique

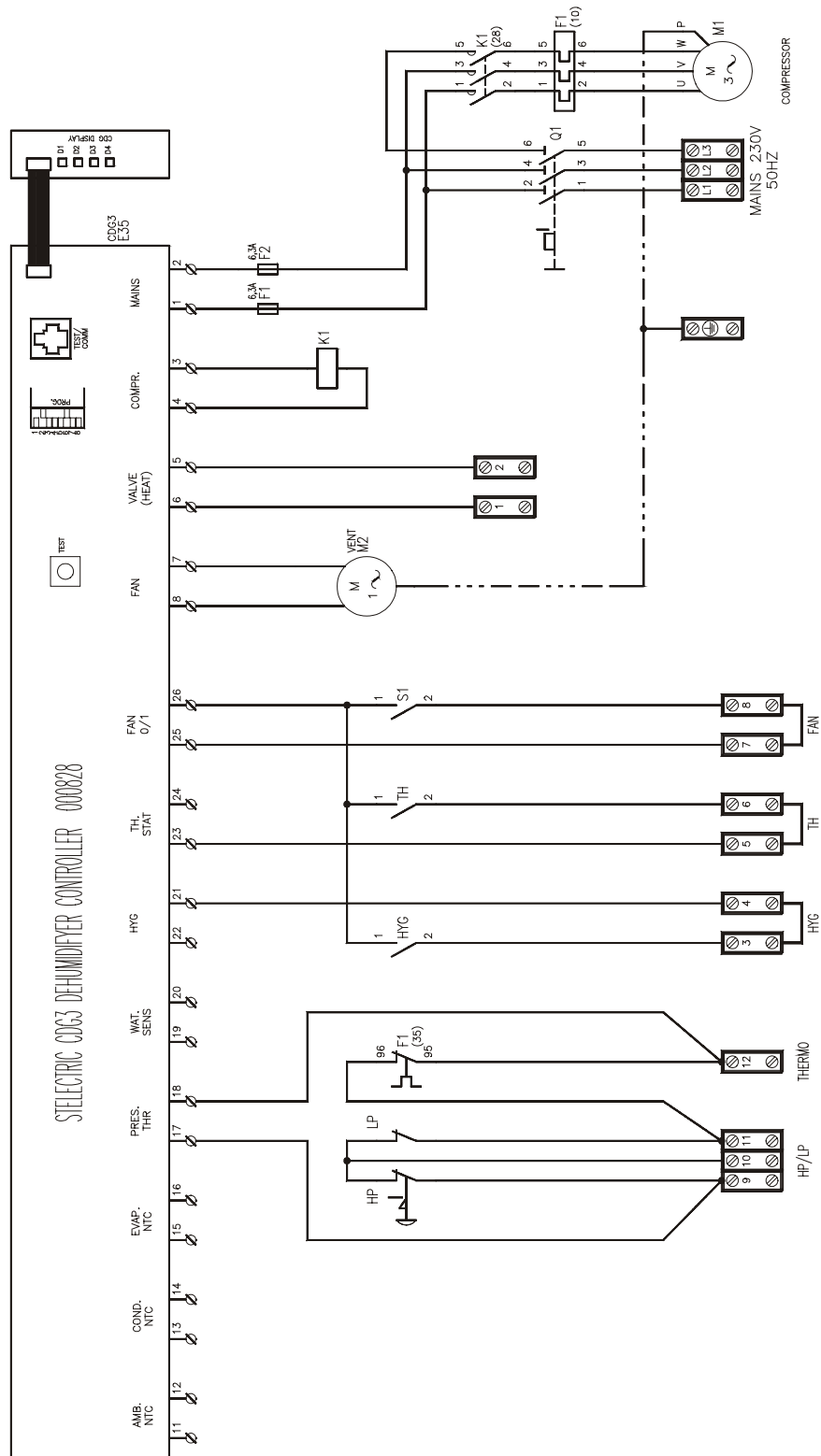
CDP 125 & CDP 165 - 3 x 400V/50Hz



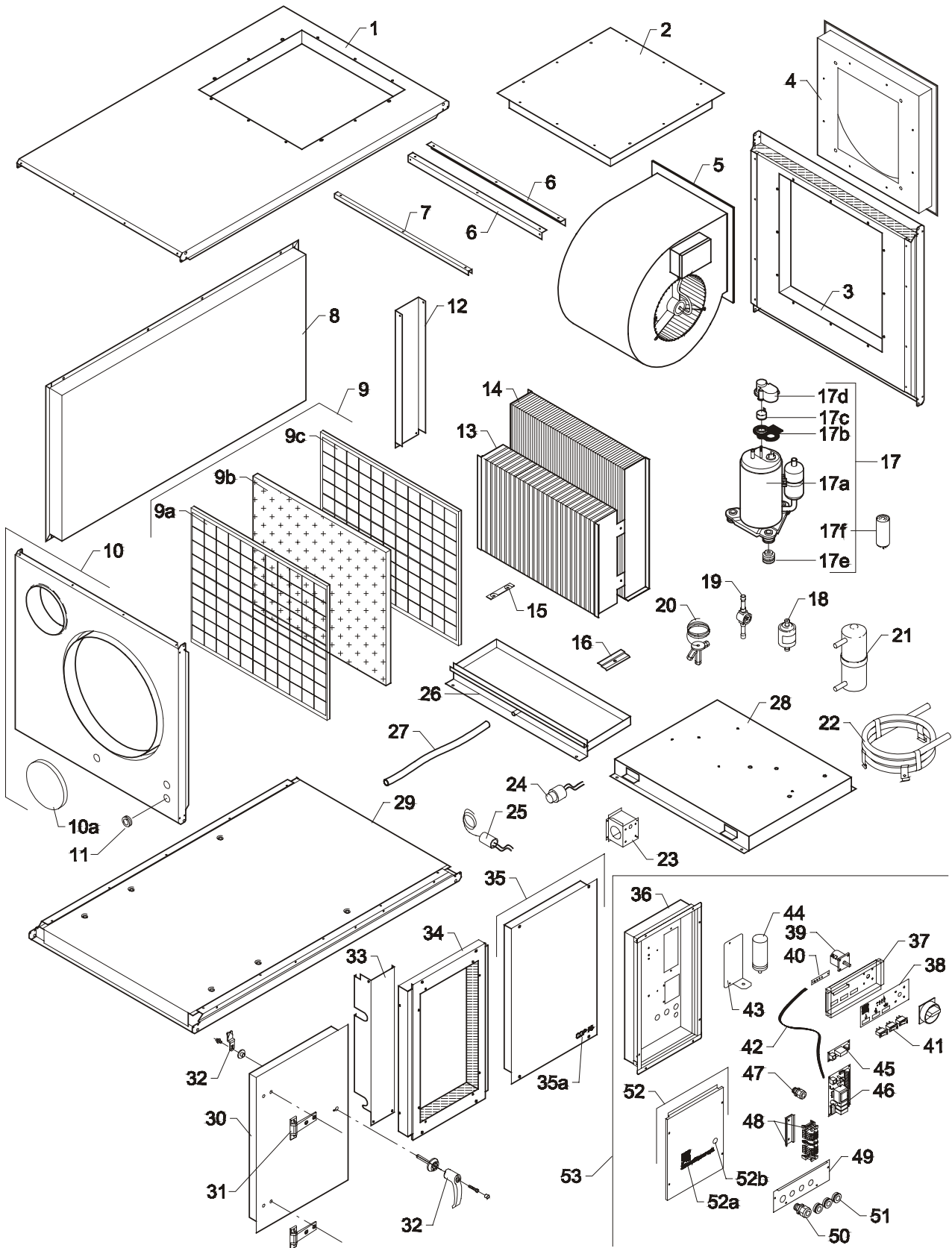
El-diagram / Wiring diagram / Schaltplan / Schéma électrique

CDP 125 & CDP 165 - 3 x 230V/50Hz

905486-0.DWG



CDP 75

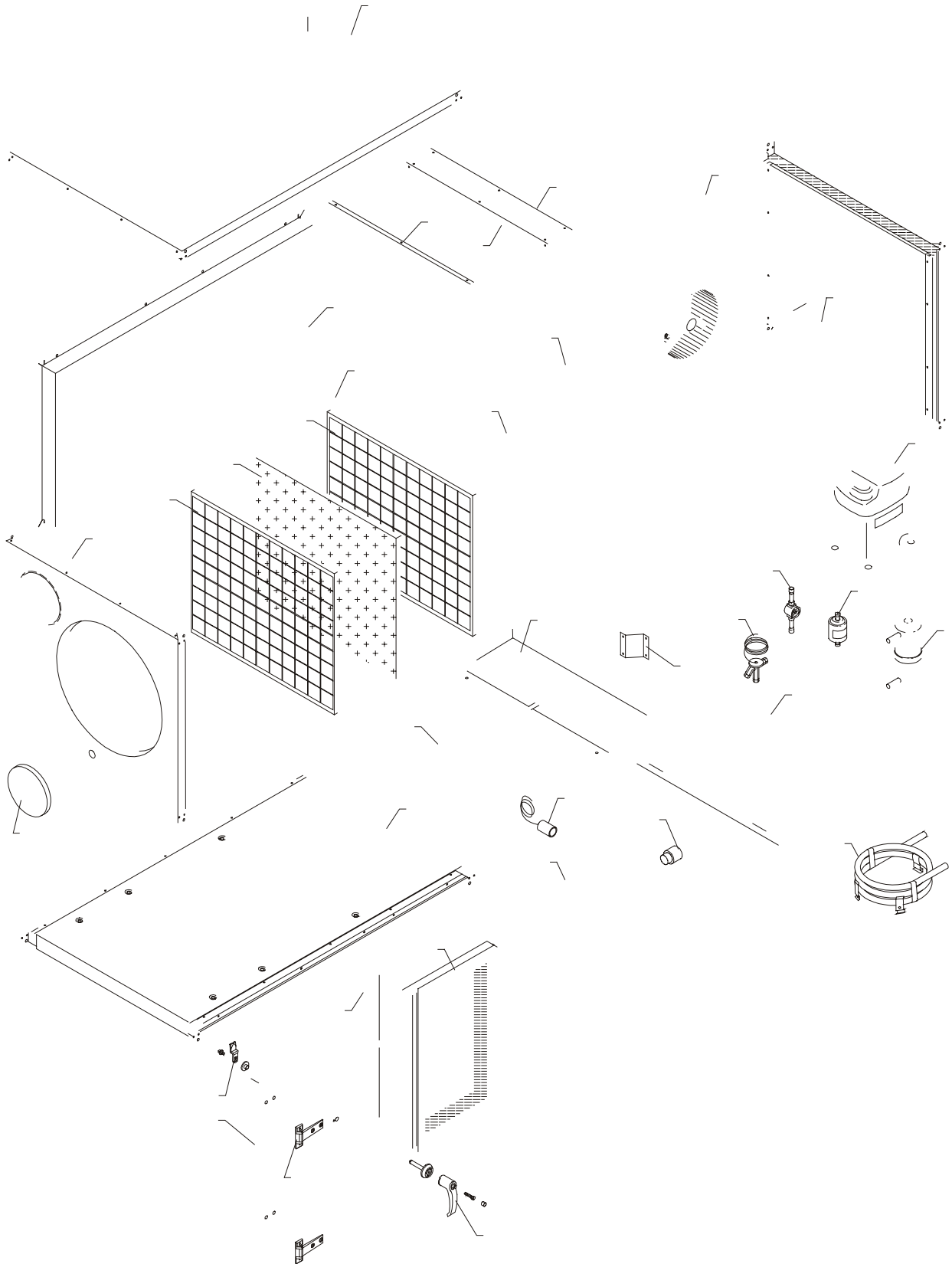


962442

CDP 75

Dantherm Nr.		Beskrivelse	Designation	Beschreibung	Désignation
293600	01	Topplade	Top cover panel	Deckplatte oben	Tôle en haut
175357	02	Blændeplade kpl.	Blind cover	Blendeckplatte	Tôle dissimulée
293601	03	Gavl højre	Cover panel right	Deckplatte rechts	Tôle droite
175359	04	Ventilator holder kpl.	Fan bracket	Ventilatorhalter	Support de ventilateur
530150	05	Ventilator DD9-9-14TH 1/2BB	Fan DD 9-9-14TH 1/2BB	Ventilator 9-9-14TH 1/2BB	Ventilateur 9-9-14TH 1/2BB
069219	6				
069204	07				
175289	08	Dækplade bag kpl.	Cover panel rear	Deckplatte hinten	Tôle, derrière
175296	09	Filter kpl.	Filter	Filter	Filtre
069216	09a	Filterrist indre RAL 9016	Filter grille	Filtergitter	Grille filtre
069215	09b	Filter	Filter	Filter	Filtre
069217	09c	Filterrist ydre RAL 9016	Filter grille	Filtergitter	Grille filtre
293602	10	Gavl venstre	Cover panel left	Deckplatte links	Tôle gauche
068894	10a	Indløbsstuds tilpasset	Inlet spigot adapted	Einlassstutzen, abgepasst	Raccordement d'entrée, ajusté
524750	11	Membrantylle DG11	Diaphragm bush DG11	Membrantülle DG11	Douille diaphragme DG11
069203	12				
600027	13	Fordamperflade	Evaporator	Verdampfer	Évaporateur
600026	14	Kondensatorflade	Condenser	Kondensator	Condenseur
069197	15				
069198	16	Styr for konden. flade	Guide for condenser coil	Steuer für Kondensator	Guide du condenseur
602461	17	Kompressor LUH RK 5518c	Compressor LUH RK 5518C	Kompressor LUH RK 5518C	Compresseur LUH RK 5518C
602460	17a	Kompressor LUH RK 5518c	Compressor LUH RK 5518C	Kompressor LUH RK 5518C	Compresseur LUH RK 5518C
602450	17b	Svingningsdæmper for RK komp.	Vibration damper	Schwingungsdämpfer	Amortisseur de vibrations
602458	17c	Bøsning Ø10/8x32.5 for RK komp.	Bushing ø10/8x32.5	Buchse für Kompressor	Manchon p. compresseur
602462	17d	O/L sikring T 0478-89	O/L safety T 0478-89	O/L Sicherung T 0478-89	O/L sécurité T 0478-89
602455	17e	Dæksel nr.363242 for RK kompre	Cap	Deckel	Couverture
602456	17f	Pakning for dæksel for RK komp	Seal	Dichtung	Joint d'étanchéité
607231	18	Tørrefilter 3/8"	Dry filter 3/8"	Trockenfilter 3/8"	Filtre sec 3/8"
607630	19	Skueglas SGN 10S, 014-0182	Inspection glass SGN 10S	Schauglas SGN 10S	Verre indicateur SGN 10S
603910	20	Thermostaventil TEX 2-1.0, 1/4x1/2"	Thermo-valve TEX 2-1.0	Thermostventil TEX 2-1.0	Clapet thermostatique TEX 2-1,0
602740	21	Receiver 77 x 220 mm, 0,88 ltr	Receiver 77 x 220 mm, 0,88 l	Receiver 77 x 220 mm, 0,88 ltr	Collecteur 77 x 220 mm, 0,88 ltr
175333	22	Vandkølet kondensator kpl.	Water-cooled condenser	Wassergekühltem Kondensator	Condenseur à eau
069505	23				
606730	24	Patronpressostat type CC80W	Cartridge pressostat	Patronenpressostat	Pressostat cartouche
606710	25	Patronpressostat type CC29B	Cartridge pressostat	Patronenpressostat	Pressostat cartouche
175283	26	Drypbakke svejst	Condensate tray	Kondenswasserschale	Bac à eau condensée
428100	27	Slange 1/2" armeret grøn	Armoured hose 1/2"	Wasserschlauch 1/2", armiert	Tuyau d'écoulement 1/2", armé
175297	28				
293603	29	Bundplade	Bottom cover panel	Bodenplatte	Tôle de fond
175293	30	Dækplade venstre	Cover panel, left side	Deckplatte links	Tôle gauche
541820	31	Hængsel for isol. dør	Hinge for insulated door	Scharnier für isol. Tür	Charnière p. porte isolée
175361	32	Håndtag sæt til låge	Handle	Handgriff	Poignée
069345	33				
175295	34	Dækplade midt uden el-kasse	Cover panel middle without cover panel	Mittlere Deckplatte ohne Schaltschrank	Tôle au milieu sans coffret de commande
293604	35	Dækplade højre	Cover panel right side	Deckplatte rechts	Tôle droite
527915	35a	Skilt CDP 75, 15mm sort HB	Label CDP 75, 15 mm black	Aufkleber CDP 75, 15 mm schwarz	Étiquette CDP 75, 15 mm noir
175348	36	El-kasse med skinner	Control panel with rails	Schaltschrank mit Schienen	Coffret de régulation avec rail
069208	37	Manøvre panel	Operating panel	Manövriertpaneel	Panneau de manœuvre
517595	38	Label for styrepanel	Label for operating panel	Aufkleber für Manövriertpaneel	Étiquette pour panneau de manœuvre
521259	39	Sikkerhedsafbryder 3 polet	Safety switch	Sicherheitsschalter	Coupe-circuit de sécurité
517594	40	Diodeprint	Diode print	Printdiode	Platine de diode
515081	41	Vippeafbryder, sort, 1 pol	Toggle switch, black	Kippschalter	Interrupteur basculant
517596	42	Fladkabel til CDP diodeprint	Flat cable for CDP diode	Flachkabel für CDP Diodenplatine	Cable plat pour platine de diode
069206	43				
602444	44	Driftkondensator 25my f/400V	Condenser 25MY F 400V	Betriebskondensator 25MY F 400	Condenseur 25MY F 400V
517597	45	Varmeprint for CDG3 print	Heat print for CDG3 print	Wärmeprint für CDG3 Print	Platine chauffage pour CDG3 platine
517593	46	Printkort type CDG 3	PCB type CDG3	Printplatte Typ CDG3	Platine électronique CDG3
527034	47	Kabelforskruing PG9	Cable entry	Kabelverschraubung	Entrée de cable
175362	48	Klemmesamling	Terminal assembly	Klemmensammlung	Assemblage des bornes
069284	49	Indtag for elkasse RAL 9016	Inlet for control panel	Einlass für Schaltschrank	Entrée pour coffret de régulation
527031	50	Kabelforskruing PG11	Cable entry PG11	Kabelverschraubung PG11	Entrée de cable PG11
524750	51	Membrantylle DG11	Diaphragm bush DG11	Membrantülle DG11	Douille diaphragme DG11
293605	52	Inspektionspanel	Inspection panel	Inspektionspaneel	Panneau d'inspection
528102	52a	Skilt Dantherm logo, 3 farver	Label Dantherm logo, 3 colours	Aufkleber Dantherm Logo, 3 Farben	Étiquette, logo Dantherm, 3 couleurs
560620	52b	Gummitrykknop sort	Rubber push button	Gummidruckknopf	Bouton poussoir en caoutchouc
175284	53	El-kasse komplet CDP 75	Control panel, cpl. CDP 75	Schaltschrank kpl. CDP 75	Panneau de commande cpl. CDP 75

CDP 125

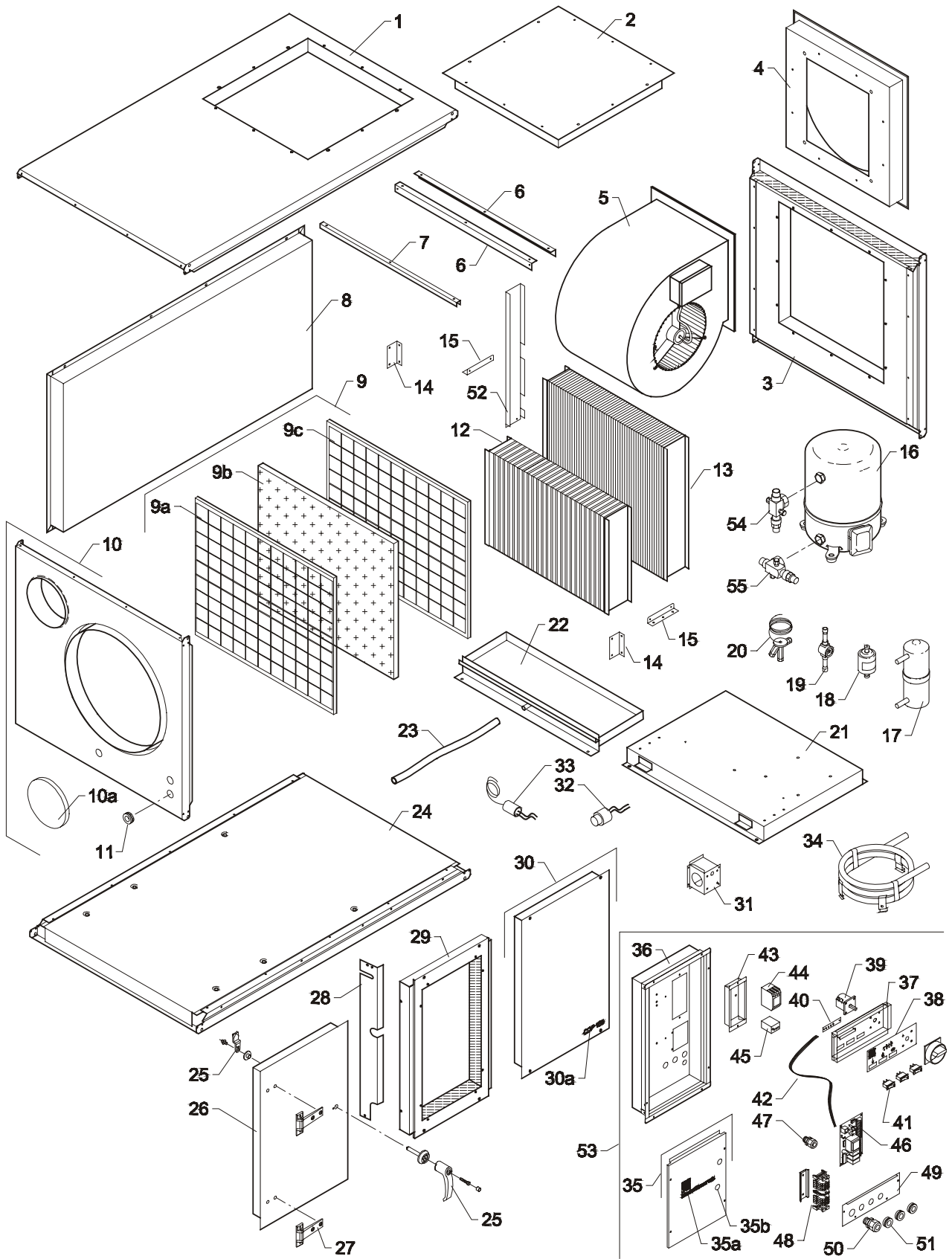


962444

CDP 125

Dantherm Nr.		Beskrivelse	Designation	Beschreibung	Désignation
293606	01	Topplade	Top cover panel	Deckplatte oben	Tôle en haut
175357	02	Blændeplade kpl.	Blind cover	Blendeckplatte	Tôle dissimulée
293607	03	Gavl højre	Cover panel, right side	Deckplatte, rechts	Tôle droite
175359	04	Ventilator holder kpl.	Fan bracket	Ventilatorhalter	Support de ventilateur
531520	05	Ventilator DDM9/9	Fan DDM9/9	Ventilator DDM9/9	Ventilateur DDM9/9
069326	06				
069329	07				
175305	08	Dækplade bag kpl.	Cover panel, rear	Deckplatte, hinten	Tôle de derrière
175334	09	Filter kpl.	Filter	Filter	Filtre
069317	09a	Filterrist indre	Filter grille	Filtergitter	Grille filtre
069316	09b	Filter	Filter	Filter	Filtre
069318	09c	Filterrist ydre	Filter grille	Filtergitter	Grille filtre
293608	10	Gavl venstre	Cover panel, left	Deckplatte, links	Tôle gauche
069346	10a	Endebund type EPF 160 male	Bottom plate	Bodenplatte	Tôle de fond
524750	11	Membrantylle DG11	Diaphragm bush DG11	Membrantülle DG11	Douille diaphragme DG11
600020	12	Fordamperflade	Evaporator	Verdampfer	Évaporateur
600940	13	Kondensatorflade	Condenser	Kondensator	Condenseur
069349	14				
069348	15				
601922	16	Kompressor tecumseh TFH 55	Compressor Tecumseh TFH 55	Kompressor Tecumseh TFH 55	Compresseur Tecumseh TFH 55
602790	17	Receiver 2,4 l afs.p.ventil	Receiver 2,4 L	Receiver 2,4 L	Collecteur 2,4 L
607231	18	Tørrefilter 3/8"	Dry filter 3/8"	Trockenfilter 3/8"	Filtre sec 3/8"
607630	19	Skueglas SGN 10s, 014-0182	Inspection glass SGN 10S	Schauglas SGN 10S	Verre indicateur SGN 10S
603941	20	Termoventil TEX 2-1.5	Thermo-valve TEX 2-1,5	Thermoventil TEX 2-1,5	Clapet thermique TEX 2-1,5
175347	21				
175298	22	Drybakke svejst	Condensate tray	Kondenswasserschale	Bac à eau condensée
428100	23	Slange 1/2" armeret grøn	Armoured hose 1/2"	Wasserschlauch 1/2", armiert	Tuyau d'écoulement 1/2", armé
293609	24	Bundplade	Bottom cover panel	Bodendeckplatte	Tôle de fond
175361	25	Håndtag sæt til låge	Handle	Handgriff	Poignée
175308	26	Dækplade venstre kpl.	Cover panel, left side	Deckplatte, links	Tôle gauche
541820	27	Hængsel for isol. dør	Hinge for insulated door	Scharnier für isol. Tür	Charnière p. porte isolée
069347	28				
175311	29				
293610	30	Dækplade højre	Cover panel, right side	Deckplatte, rechte Seite	Tôle droite
527916	30a	Skilt CDP 125, 15mm sort	Label CDP 125, 15 mm black	Aufkleber CDP 125, 15 mm schwarz	Étiquette CDP 125, 15mm noir
069505	31				
606730	32	Patronpressostat type CC80	Cartridge pressostat type	Patronenpressostat	Pressostat cartouche
606710	33	Patronpressostat type CC29	Cartridge pressostat type	Patronenpressostat	Pressostat cartouche
175333	34	Vandkølet kondensator kpl.	Water-cooled condenser	Wassergekühltem Kondensator	Condenseur à eau
293611	35	Inspektionspanel	Inspection panel	Inspektionspaneel	Panneau d'inspection
528102	35a	Skilt Dantherm logo, 3 farver	Label Dantherm logo, 3 colours	Aufkleber DAN THERM Logo, 3 Farben	Étiquette Dantherm logo, 3 couleurs
560620	35b	Gummitrykknop sort	Rubber push button	Gummidruckknopf	Bouton poussoir en caoutchouc
175348	36				
069208	37	Manøvre panel	Operating panel	Manövriertpaneel	Panneau de manœuvre
517595	38	Label for styrepanel	Label for operating panel	Aufkleber für Manövriertpaneel	Étiquette pour panneau de manœuvre
521259	39	Sikkerhedsafbryder 3 polet	Safety switch	Sicherheitsschalter	Coupe-circuit de sécurité
517594	40	Diodeprint	Diode print	Printdiode	Platine de diode
515081	41	Vippeafbryder, sort, 1 pol	Toggle switch, black	Kippschalter	Interrupteur basculant
517596	42	Fladkabel til CDP diodeprint	Flat cable for CDP diode print	Flachkabel für CDP Printdiode	Cable plat pour platine de diodes
069210	43				
510340	44	Kontaktor CI 9 220/240V	Contacteur CI 9 220/240 V	Schütz CI9 220/240V	Contacteur CI 9 220/240 V
511400	45	Termorelæ TI 16C 2.7-4.2A	Thermal relay	Thermorelais	Relais thermique
517593	46	Printkort type CDG 3	PCB type CDG3	Printplatte Typ CDG3	Platine électronique CDG3
527034	47	Kabelforskrining PG 9	Cable entry PG 9	Kabelverschraubung PG 9	Entrée de cable PG 9
175362	48	Klemmesamling	Terminal assembly	Klemmensammlung	Assemblage des bornes
069284	49	Indtag for elkasse	Inlet for control panel	Einlass für Schaltschrank	Entrée pour coffret de régulation
527031	50	Kabelforskrining PG11 "PE	Cable entry	Kabelverschraubung	Entrée de cable
524750	51	Membrantylle DG11	Diaphragm bush DG11	Membrantülle DG11	Douille diaphragme DG11
175299	52	EI-kasse komplet	Control panel cpl.	Schaltschrank kpl.	Panneau de commande

CDP 165



962446

CDP 165

Dantherm nr.		Beskrivelse	Designation	Beschreibung	Désignation
293612	01	Topplade	Top cover panel	Deckplatte oben	Tôle en haut
175364	02	Blændeplade kpl.	Blind cover	Blendeckplatte	Tôle dissimulée
293613	03	Gavl højre	Cover panel, right side	Deckplatte rechts	Tôle droite
175365	04	Ventilator holder kpl.	Fan bracket	Ventilatorhalter	Support de ventilateur
531700	05	Ventilator DDM 10/10	Fan DDM 10/10	Ventilator DDM 10/10	Ventilateur DDM 10/10
069377	06				
069382	07				
175321	08	Dækplade bag kpl.	Cover panel, rear	Deckplatte, hinten	Tôle de derrière
175344	09	Filter kpl.	Filter	Filter	Filtre
069365	09a	Filterrist indre RAL 9016	Filter grille	Filtergitter	Grille filtre
069364	09b	Filter	Filter	Filter	Filtre
069366	09c	Filterrist ydre RAL 9016	Filter grille	Filtergitter	Grille filtre
293614	10	Gavl venstre	Cover panel, left side	Deckplatte links	Tôle gauche
069346	10a	Endebund	Bottom plate	Bodenplatte	Tôle de fond
524750	11	Membrantylle DG11	Diaphragm bush DG11	Membrantülle DG11	Douille diaphragme DG11
600028	12	Fordamperflade	Evaporator	Verdampfer	Évaporateur
600029	13	Kondensatorflade	Condenser	Kondensator	Condenseur
069384	14				
069348	15				
602021	16	Kompressor MTZ 36 400V	Compressor MTZ 36 400V	Kompressor MTZ 36 400V	Compresseur MTZ 36 400V
602790	17	Receiver 2,4L	Receiver 2,4 L	Receiver 2,4 L	Collecteur 2,4 L
607231	18	Tørrefilter 3/8"	Dry filter 3/8"	Trockenfilter 3/8"	Filtre sec 3/8"
607630	19	Skueglas SGN 10S, 014-0182	Inspection glass SGN 10S	Schauglas SGN 10S	Verre indicateur SGN 10S
605111	20	Termoventil TUBE 2-2.3	Thermo-valve TUBE 2-2.3	Thermoventil TUBE 2-2.3	Clapet thermique TUBE 2-2.3
175346	21				
175314	22	Drybakke svejst	Condensate tray	Kondenswasserschale	Bac à eau condensée
428100	23	Slange 1/2" armeret grøn	Armoured hose 1/2"	Wasserschlauch 1/2", armiert	Tuyau d'écoulement 1/2", armé
293615	24	Bundplade	Bottom cover panel	Bodendeckplatte	Tôle de fond
175361	25	Håndtag sæt til låge	Handle	Handgriff	Poignée
175324	26	Dækplade venstre kpl.	Cover panel, left side, cpl.	Deckplatte, links	Tôle gauche
541820	27	Hængsel for isol. dør	Hinge for insulated door	Scharnier für isol. Tür	Charnière p. porte isolée
069351	28				
175326	29				
293616	30	Dækplade højre	Cover panel right side	Deckplatte, rechts	Tôle droite
527917	30a	Skilt CDP 165, 15 mm sort	Label CDP 165, 15 mm black	Aufkleber CDP 165, 15 mm, Schwarz	Étiquette CDP 165, 15 mm noir
069505	31				
606730	32	Patronpressostat	Cartridge pressostat	Patronenpressostat	Pressostat cartouche
606710	33	Patronpressostat	Cartridge pressostat	Patronenpressostat	Pressostat cartouche
175333	34	Vandkølet kondensator kpl.	Water-cooled condenser	Wassergekühltem Kondensator	Condenseur à eau
293617	35	Inspektion panel	Inspection panel	Inspektionspaneel	Panneau d'inspection
528102	35a	Skilt dantherm logo, 3 farver	Label Dantherm logo, 3 colours	Aufkleber Dantherm Logo 3 Farben	Étiquette Dantherm logo, 3 couleurs
560620	35b	Gummitrykknapp sort	Rubber push button	Gummidruckknopf	Bouton poussoir en caoutchouc
175348	36				
069208	37	Manøvre panel	Operating panel	Manövriertpaneel	Panneau de manœuvre
517595	38	Label for styrepanel	Label for operating panel	Aufkleber für Manövriertpaneel	Étiquette pour panneau de manœuvre
521259	39	Sikkerhedsafbryder 3 polet	Safety switch	Sicherheitsschalter	Coupe-circuit de sécurité
517594	40	Diodeprint	Diode print	Printdiode	Platine de diode
515081	41	Vippeafbryder, sort, 1 pol	Toggle switch, black	Kippschalter	Interrupteur basculant
517596	42	Fladkabel til CDP diodeprint	Flat cable for CDP diode print	Flachkabel für CDP Diodenplatine	Cable plat pour platine de diode
069210	43				
510340	44	Kontaktor CI 9 220/240V	Contacteur CI 9 220/240 V	Schütz CI9 220/240V	Contacteur CI 9 220/240 V
511420	45	Termorelæ TI 16C 6.0-9.2A	Thermal relay	Thermorelais	Relais thermique
517593	46	Printkort type CDG 3	PCB type CDG3	Printplatte Typ CDG3	Platine électronique CDG3
527031	47	Kabelforskrining PG11	Cable entry PG11	Kabelverschraubung PG11	Entrée de câble PG11
175374	48	Klemmesamling	Terminal assembly	Klemmensammlung	Assemblage des bornes
069284	49	Indtag for elkasse	Inlet for control panel	Einlass für Schaltschrank	Entrée pour coffret de régulation
527031	50	Kabelforskrining PG11	Cable entry PG11	Kabelverschraubung PG11	Entrée de câble PG11
527030	51	Kabelforskrining PG16	Cable entry PG 16	Kabelverschraubung PG16	Entrée de câble PG 16
069513	52				
175315	53	EI-kasse komplet	Control panel cpl.	Schaltschrank kpl.	Panneau e commande cpl.
602230	54	Ventil V06, rotalock 1" -1/2"	Valve V06, Rotalock 1"-1/2"	Ventil V06, Rotalock 1"-1/2"	Vanne V06, Rotalock 1"-1/2"
602250	55	Ventil V09, rotalock	Valve V09, Rotalock	Ventil V09, Rotalock	Vanne V09, Rotalock

EC – Declaration of Conformity



A/S Dantherm
Jegstrupvej 4
DK-7800 Skive
Tel. +45 97 52 41 44

hereby declare that the units mentioned below:

Dehumidifiers type CDP 75 – CDP 125 – CDP 165

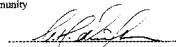
are in conformity with the following directives:

98/37/EEC	Directive on the safety of machines
73/23/EEC	Low Voltage Directive
89/336/EEC	EMC Directive

- and are manufactured in conformity with the following standards:

EN 60335-2-40	Standard for electric dehumidifiers
EN 292:	Machine Safety
EN 50081-1-EMC:	Generic Standard for Emission
EN 50082-1-EMC:	Generic Standard for Immunity

Skive, 16. Aug. 01


Alex H. Nielsen
Managing Director

L:\SEKRM\Certifikater\deklarationer\NBP\overensstemmelse\erklaring_CDP_75-165_eng1.doc

EU - Overensstemmelseserklæring



A/S Dantherm
Jegstrupvej 4
DK-7800 Skive
Tel. +45 97 52 41 44

erklærer på eget ansvar, at følgende produkter:

Luftaffugter type CDP 75 – CDP 125 – CDP 165

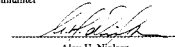
som er omfattet af denne erklæring, er i overensstemmelse med følgende direktiver:

98/37/EEC	Maskindirektivet
73/23/EEC	Lavspændingsdirektivet
89/336/EEC	EMC direktivet

- og fremstillet i overensstemmelse med følgende normer

EN 60335-2-40	Standard for elektriske affugtere
EN 292:	Maskinsikkerhed
EN 50081-1-EMC:	Generisk standard for emission
EN 50082-1-EMC:	Generisk standard for immunitet

Skive, 16. Aug. 01


Alex H. Nielsen
Adm. direktør

L:\SEKRM\Certifikater\deklarationer\NBP\overensstemmelse\erklaring_CDP_75-165_dan1.doc

EG – Konformitätserklärung



A/S Dantherm
Jegstrupvej 4
DK-7800 Skive
Tel. +45 97 52 41 44

erklärt auf eigene Verantwortung, daß folgende Geräte:

Luftentfeuchter Typ CDP 75 – CDP 125 – CDP 165

welche von dieser Erklärung betroffen sind, mit den folgenden Richtlinien übereinstimmen:

98/37/EEC	Maschinsicherheit
73/23/EEC	Niederspannungsrichtlinien
89/336/EEC	EMV-Richtlinien

- und in Übereinstimmung mit den folgenden Normen hergestellt sind:

EN 60335-2-40	Sicherheitsvorschriften für elektrische Geräte
EN 292:	Maschinsicherheit
EN 50081-1:	Generischer Standard für Emission
EN 50082-1:	Generischer Standard für Immunität

Skive, 16. Aug. 01


Alex H. Nielsen
Direktor

L:\SEKRM\Certifikater\deklarationer\NBP\overensstemmelse\erklaring_CDP_75-165_tys1.doc

Déclaration CE de conformité



A/S Dantherm
Jegstrupvej 4
DK-7800 Skive
Tel. +45 97 52 41 44

déclare par la présente que les machines suivantes:

Déshumidificateurs type CDP 75 – CDP 125 – CDP 165


ont été construites en conformité avec les directives suivantes:

98/37/EEC	Directives relatives aux machines
73/23/EEC	Directives relatives à la basse tension
89/336/EEC	Directive EMC

- et les normes suivantes:

EN 60335-2-40	Sécurité des appareils électriques
EN 292:	Sécurité des machines
EN 50081-1-EMC:	Norme générique pour l'émission.
EN 50082-1-EMC:	Norme générique pour l'immunité.

Skive, le 16. Aug. 01


Alex H. Nielsen
Directeur

L:\SEKRM\Certifikater\deklarationer\NBP\overensstemmelse\erklaring_CDP_75-165_fra1.doc